

SLPC30-3-...

安全光栅

SLPC30-3-...

CE



- ◆ 检测范围最大至30m
- ◆ 3根光束
- ◆ 光束间距400mm
- ◆ 自监视(符合IEC/EN61496-1的类型4)
- ◆ 红色传输光
- ◆ 带或不带启动/重启动无效都可使用
- ◆ 集成的继电器监视
- ◆ 7段诊断显示
- ◆ 集成的功能显
- ◆ 出错预警指示
- ◆ OSSD输出作为半导体或继电器输出

安全光栅

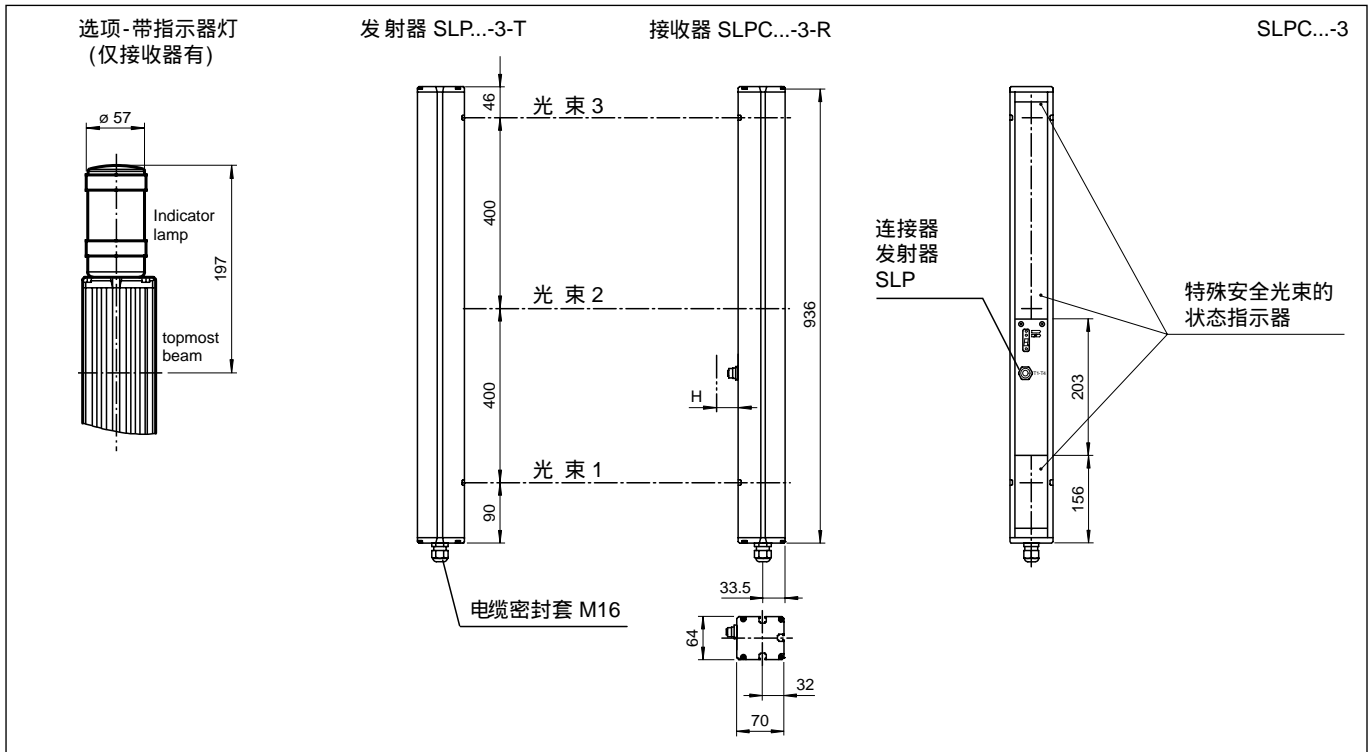
分通的插口,安装附件,反射镜见"附件"

型号		SLPC30-3	SLPC30-3/31	SLPC30-3-L	SLPC30-3-L/31
有效检测范围	6 ... 30 m	◆	◆	◆	◆
光束数	3	◆	◆	◆	◆
光束间距	400 mm	◆	◆	◆	◆
障碍物尺寸	静态: 32 mm 动态: 50 mm (障碍物V=1.6m/s时)	◆	◆	◆	◆
光源	LED	◆	◆	◆	◆
光种类	LED红色: 每个接收器通过	◆	◆	◆	◆
发散角	< 5 °	◆	◆	◆	◆
工作模式	起动/重起动无效, 继电器监视	◆	◆	◆	◆
符合EN61496安全条例	4	◆	◆	◆	◆
认证	TÜV	◆	◆	◆	◆
试验标志	IEC/EN 61496 CE	◆	◆	◆	◆
功能显示	LED红色: 每个接收器通道 暗: 中断 闪烁: 接收器 常亮: 足够稳定控制的接收 在前面板上: LED红色: OSSD关闭 LED绿色: OSSD开启	◆	◆	◆	◆
旁路显示	指示器灯			◆	◆
出错预警指示	接收器旁边的LED红色闪烁	◆	◆	◆	◆
诊断显示	7段显示	◆	◆	◆	◆
控制	收发器接线盒内有10个DIP开关	◆	◆	◆	◆
工作电压	24 V DC -15 % / +25 %, 电流隔离	◆	◆	◆	◆
空载电流	最大 250 mA	◆	◆	◆	◆
防护级别	III	◆	◆	◆	◆
功能输入	继电器监视, 起动释放	◆	◆	◆	◆
激活电流	系统测试的复位-输入	◆	◆	◆	◆
激活电流	约 10 mA	◆	◆	◆	◆
激活时间	0.03 ... 1 s	◆	◆	◆	◆
安全输出	2个分离的故障安全半导体输出	◆	◆	◆	◆
开关电压	2个继电器输出, 受迫性连接常开-触点 工作电压-2 V 20 ... 60 V DC, 12 ... 25 V AC _{rms}	◆	◆	◆	◆
开关电流	最大 0.5 A 0,01 ... 2 A	◆	◆	◆	◆
开关功率	100 VA	◆	◆	◆	◆
响应时间	20 ms 40 ms	◆	◆	◆	◆
信号输出	每个带1个pnp, 起动准备, OSSD开启, OSSD关闭的紧大电流为300mA 每个带1个pnp, 起动准备, OSSD开启, OSSD关闭的最大 电流为300mA, 并行信号在灯插口	◆	◆	◆	◆
出错预警指示输出	1 PNP, +U _B -2 V, 最大. 300 mA	◆	◆	◆	◆
环境温度	0 ... 50 °C (273 ... 323 K)	◆	◆	◆	◆
贮存温度	-20 ... 70 °C (253 ... 343 K)	◆	◆	◆	◆
相对湿度	最大 95 %, 不结露	◆	◆	◆	◆
防护等级	IP65	◆	◆	◆	◆
连接类型	旋紧电缆连接M16, 带笼形端子的接线盒 旋紧电缆连接M16, 带笼形端子的接线盒, 指示器灯的插口	◆	◆	◆	◆
外壳	铝压铸型材, RAL1021(黄色)涂层	◆	◆	◆	◆
光出口	Plastic lens	◆	◆	◆	◆
重量	Per 3400 g	◆	◆	◆	◆
系统部件					
发射器	SLP30-3-T	◆	◆	◆	◆
接收器	SLPC30-3-R SLPC30-3-R-L SLPC30-3-R-L/31 SLPC30-3-R/31	◆	◆	◆	◆



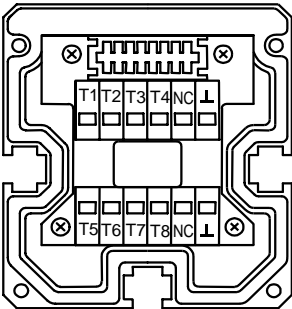
SLPC30-3...

外形尺寸



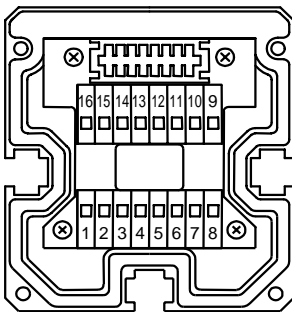
电气连接

发射器 SLP



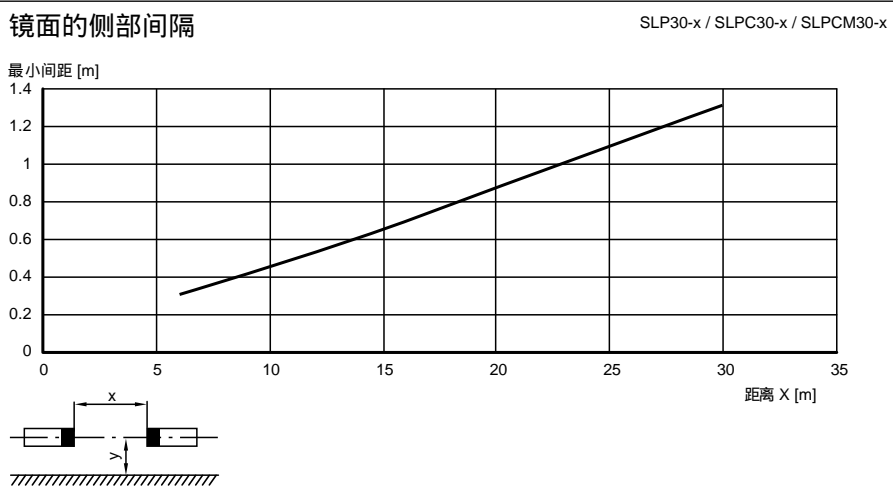
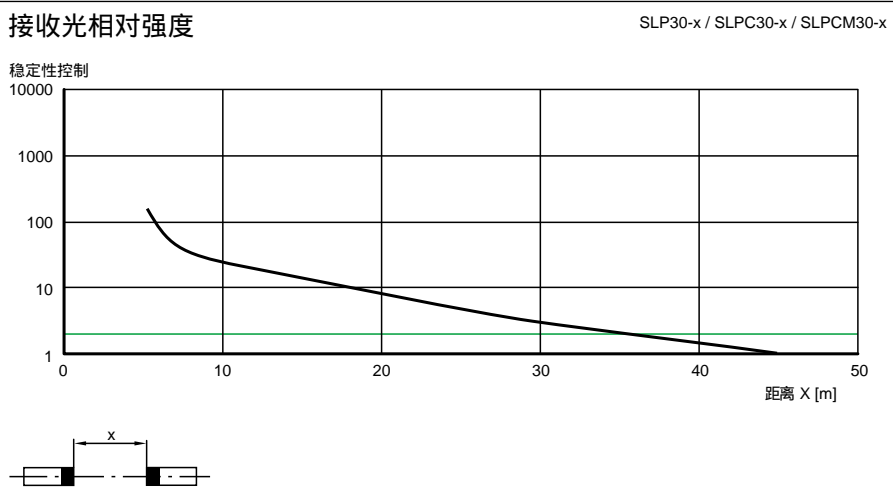
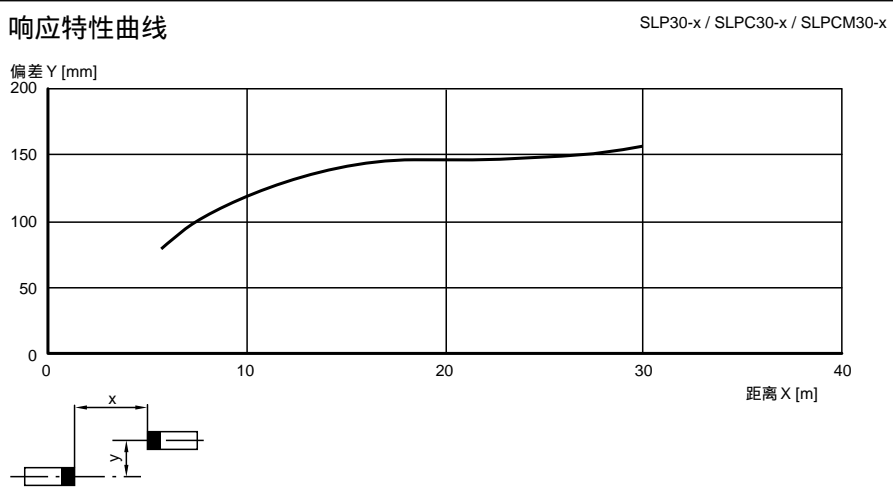
- T1 - 发射器通道 1
- T2 - 发射器通道 2
- T3 - 发射器通道 3
- ⊥ - 0V

Receiver SLPC



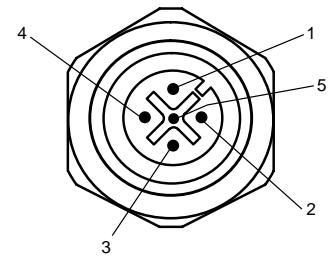
接收器 SLP (半导体输出)	接收器SLPX/31 (继电器输)
	1 - 功能地 2 - 0V 3 - 24V
4 - n.c. 5 - - 6 - + 7 - OSSD 1 8 - OSSD 2	4 5 6 7 8
	9 - 输入, 继电器监视器 10 - 输入, 起动释放 11 - 输入, 重复位 12 - pnp-输出, 弄脏的光学表面 13 - 常开 14 - pnp-输出, 起动准备 15 - pnp-输出, OSSD指示器关闭 16 - pnp-输出, OSSD指示器开启

特性曲线



附加信息

设备正面的插口分配



T1 - T4 变送器控制

插口	功能
1	变送器通道 1
2	变送器通道 2
3	0 V
4	变送器通道 3

系统附件

- 安装设备SLP
- SLP的防护玻璃板(保护光学功能表面)
- 外形校准仪
- 激光校准仪SLP